

APRENDA QUAIS SÃO AS POSSÍVEIS CAUSAS DAS DIFICULDADES DE APRENDIZAGEM ESCOLAR

Professora Juliana Montenegro

@profjumontenegro

Siga nossas Redes Sociais



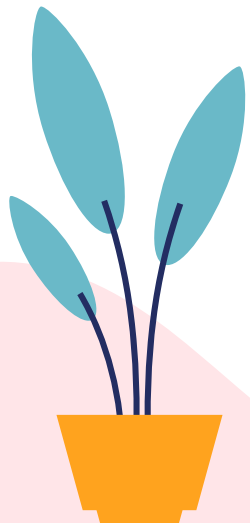
O que são as DIFICULDADES DE APRENDIZAGEM?



Referem-se a algum prejuízo, atraso e/ou desordem na apreensão de comandos e informações em geral, as quais podem ter as suas origens em fatores diversos e podem estar ligadas a certos comprometimentos no cérebro, mas não têm todas as suas origens na ordem biológica. Em alguns casos, suas origens podem advir de conflitos pessoais, culturais e sociais. Vale ressaltar que ter dificuldade de aprender não significa que o aluno não aprenda, pois todas as pessoas são capazes de aprender.



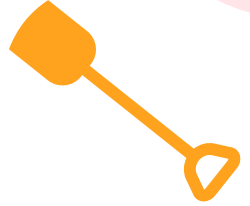
DIFICULDADE OU TRANSTORNO?



DIFICULDADE DE APRENDIZAGEM

Geralmente a dificuldade de aprendizado é causada por algum acontecimento ou situação frustrante, como a mudança de escola, troca de professor, chegada de um irmão, óbito de um familiar próximo, desentendimentos familiares, separação dos pais entre outros, de modo que se torna necessário pesquisar os motivos que influenciam negativamente o desempenho da criança.

Está relacionada diretamente com problemas de ordem pedagógica, sociocultural, emocional ou até mesmo neurológica.



CAUSA

- **FATORES AMBIENTAIS**
- **PROCESSO EXTRÍNSECO**

EXEMPLOS

- **METODOLOGIAS DE ENSINO**
 - **MUDANÇAS**
 - **SITUAÇÕES EMOCIONAIS**

INTERVENÇÕES ADEQUADAS E ESTRATÉGIAS DE APOIO =

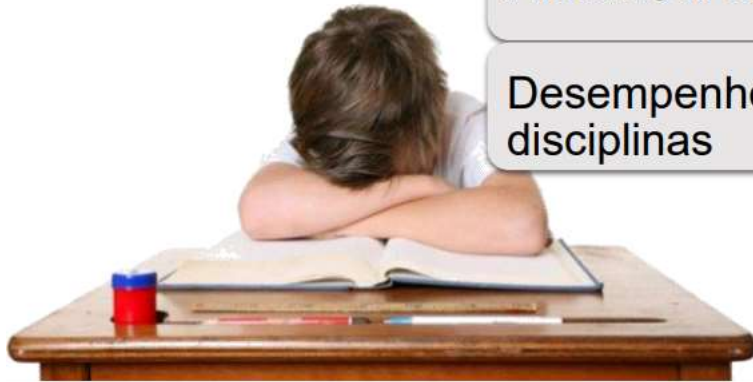
RESULTADO POSITIVO

DIFICULDADES ESCOLARES

Afeta 40% da população escolar

Afeta 20% em países mais desenvolvidos

Desempenho rebaixado em diferentes disciplinas



TRANSTORNO DE APRENDIZAGEM



são caracterizados por terem origem de disfunções do sistema nervoso central e relacionados a problemas da cognição e processamento das informações



possui uma relação direta com problemas na aquisição e desenvolvimento de funções cerebrais as quais envolvem o ato de aprender, podendo destacar a dislexia e a discalculia.



RELACIONADOS
AO
FUNCIONAMENTO
CEREBRAL



FREQUÊNCIA
INTENSIDADE
PADRÃO
PERSISTENTE



PODEM SER
AGRAVADOS
POR FATORES
AMBIENTAIS

- Afeta de 5 a 7% população.

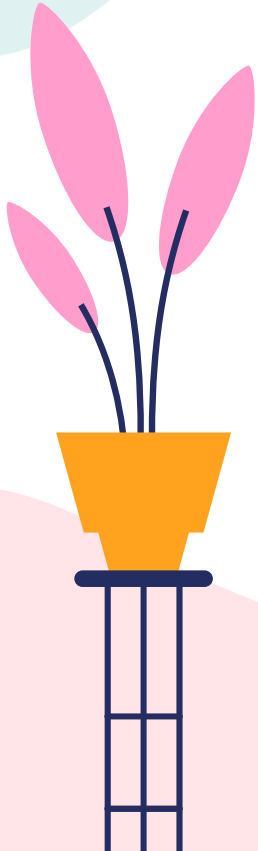
- Dificuldades em tarefas de compreensão e velocidade de leitura, escrita, matemática, memória, entre outras.

Frequentemente há histórico de intercorrências pré, peri e pós natais

Ciasca (2003); (Pratt e Patel, 2008)



Diferentemente de dificuldade escolar que está relacionada a um problema de ordem e procedência pedagógica, um transtorno de aprendizagem abrange condições orgânicas que evitam o indivíduo de aprender, e dificuldade escolar, pode estar vinculada a fatores internos que se somam aos elementos ambientais como, por exemplo, questões emocionais, familiares, sociais, motivacionais, relação professor-aluno, programas escolares inadequados entre outros.



CAUSAS DAS DA

Fatores que podem influenciar



História da família e genética. As dificuldades de aprendizagem podem ser herdadas dos pais ou avós. Em muitos casos, as pessoas com afetadas têm familiares com condições semelhantes.

Riscos durante a gravidez e o parto. O baixo crescimento uterino, o consumo de álcool e a exposição a drogas têm estado ligados a dificuldades de aprendizagem. O nascimento prematuro ou complicações congénitas são também considerados fatores de risco.

Trauma psicológico. Abuso, negligência emocional ou maus-tratos na primeira infância podem afetar o desenvolvimento cerebral e aumentar o risco destas dificuldades.

Problemas físicos. Tais como ferimentos na cabeça ou infeções do sistema nervoso.

Exposições ambientais. Por exemplo, exposição a altos níveis de toxinas (como o chumbo), tratamentos médicos, desnutrição e isolamento social.

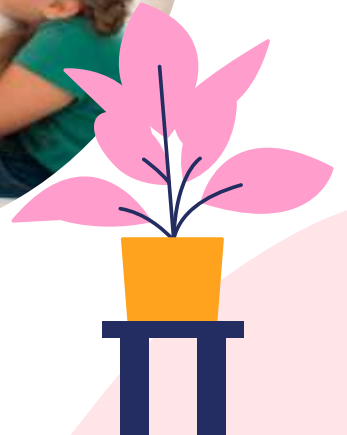


Quais prejuízos podem ser observados?

- Não dominam a leitura, ortografia, escrita ou matemática conforme a sua idade e grau.
- Têm dificuldade em compreender e seguir instruções.
- Têm dificuldade em recordar o que lhes foi dito na altura.
- São desajeitados em caminhadas, desportos, ou capacidades motoras finas, tais como segurar um lápis.

- Perdem facilmente ou perdem os trabalhos de casa, livros escolares ou artigos pessoais.
- Ter dificuldade em compreender o conceito de tempo.
- Resistir a completar trabalhos de casa ou atividades que envolvam leitura, escrita ou aritmética.
- Comportam-se mal ou mostram hostilidade na escola, principalmente em atividades como as acima referidas.

Competências que podem ser comprometidas



LEITURA

Normalmente apresenta-se na **dificuldade em perceber uma palavra falada**. Isto torna-se difícil de compreender como uma letra representa um som e como as combinações de letras formam uma palavra.

As pessoas podem ter dificuldade em entrar:

- Leitura a uma velocidade “normal”.
- Compreender o que é lido.
- Lembrando com precisão o que é lido.
- Fazendo inferências com base na sua leitura.
- Ortografia.

EXPRESSÃO ESCRITA

Para as crianças, a escrita requer capacidades visuais, motoras e de processamento de informação complexa. Quando esta **dificuldade de aprendizagem** ocorre, podem estar presentes as seguintes condições:

- Caligrafia lenta e desajeitada.
- Caligrafia difícil de ler.
- Dificuldade em pôr os pensamentos no papel.
- Problemas de pontuação, ortografia e gramática.

MATEMÁTICA

Nesta área, as dificuldades de aprendizagem podem

causar **contratempos nas seguintes competências:**

- Compreender como funcionam os números e as suas relações.
- Cálculo de problemas matemáticos.
- Memorização de cálculos básicos e utilização de símbolos matemáticos.
- Compreender problemas de palavras.
- Resolução de problemas matemáticos.

COMPETÊNCIAS NÃO VERBAIS

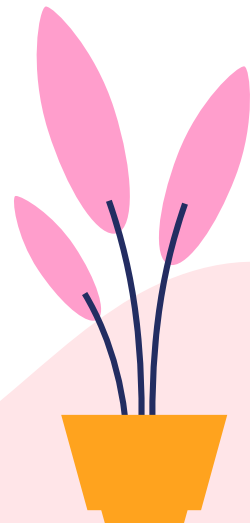
Uma criança com este tipo de desordem **pode ter problemas** nas seguintes áreas:

- Reconhecimento e interpretação de expressões, gestos e comunicação não verbal.
- Uso apropriado da língua em reuniões ou grupos.
- Coordenação motora.
- Belas capacidades motoras, como o desenho ou a escrita.
- Atenção, organização e planeamento.
- Compreensão da leitura e da escrita a um nível superior.



CRITÉRIO PARA DIFERENCIAR DIFICULDADE DE TRANSTORNO

RESPOSTA À INTERVENÇÃO



DIFICULDADE

**OCORRE A
EVOLUÇÃO PÓS
INTERVENÇÃO**



TRANSTORNO



**A MELHORA É
MAIS LENTA E
MENOS
EXPRESSIVA**

ACOMPANHAMENTO E INTERVENÇÃO ESPECIALIZADA

ESTÍMULOS ADEQUADOS





NECESSITA DE ESFORÇO EXTREMO

PERCEBE O DESEMPENHO NEGATIVO

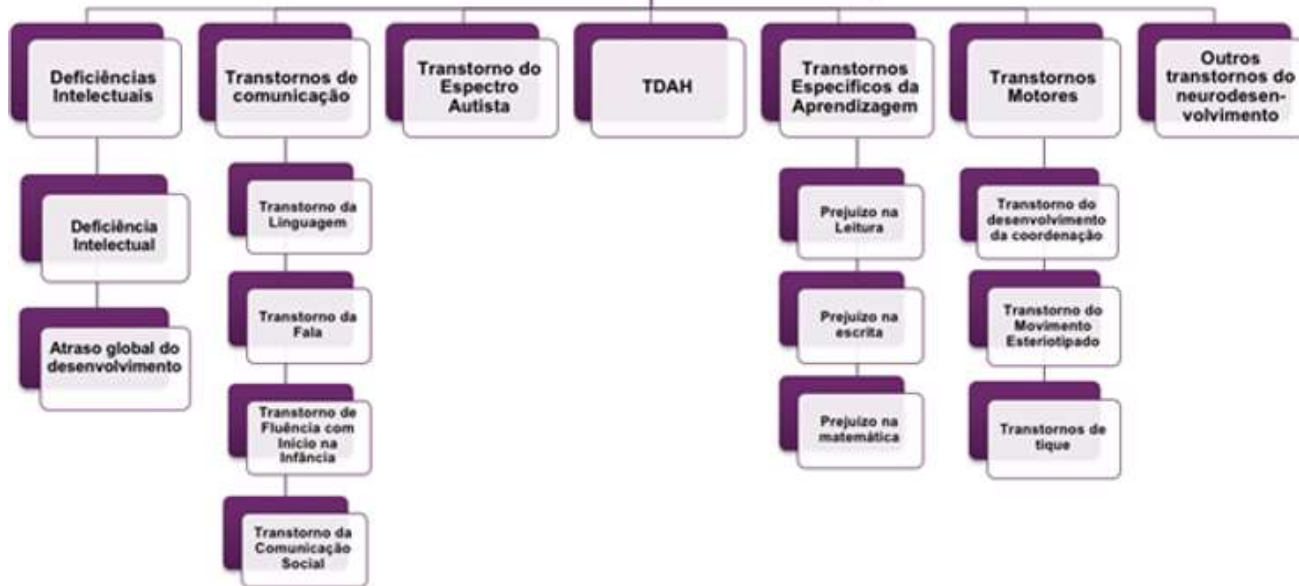
NEGA PARTICIPAR DE ATIVIDADES QUE
EXIJAM ESFORÇO

CANSA COM FACILIDADE

**QUEM É O ESTUDANTE
COM DIFICULDADE DE
APRENDIZAGEM?**

DSM-V - Classificação

Transtornos do neurodesenvolvimento





Siga nossas Redes Sociais



www.rhemaeducacao.com.br