



O QUE É O PEI (Plano Educacional Individualizado)

Prof^a LUCIANA SANTOS DE CARVALHO

Graduada em Pedagogia (UERJ), Mestranda em Educação (UNISUAM). Especialista em Neuroeducação, Neuropsicologia e Transtornos de Aprendizagem, Terapia Ocupacional na Saúde Mental, Psicomotricista. Experiência na área de Educação há mais de 30 anos. Atualmente, trabalha na Gerência de Educação da 7^a CRE/ SME com Educação Especial, em Consultório Clínico como Psicopedagoga e Orientadora Parental, como Consultora Técnica de Instituições de Ensino nas áreas de Inclusão, Aprendizagem e Desenvolvimento, Educação Especial e Inclusiva, Mediação Escolar, Adaptações Curriculares e Plano Educacional Individualizado.

Siga nossas Redes Sociais



UM POUCO SOBRE MIM...

- Pedagoga
- Neuroeducadora
- Psicomotricista
- Especialista em Ed. Inclusiva, Neuropsicologia e Problemas de Aprendizagem
- Mestranda em Desenvolvimento Local- ênfase em Educação Inclusiva
- Agente de Educação Especial- SME/RJ
- Mãe Atípica



O PLANO EDUCACIONAL INDIVIDUALIZADO



NOVAS TURMAS DE

PÓS

EAD E ONLINE AO VIVO

RHEMA Educação

O caminho para quem busca assumir o protagonismo em sua carreira

Metodologias ativas

Completa interação

Certificado reconhecido pelo MEC

Plataforma disponível 24h por dia

Mara Duarte da Costa
Mentora do Grupo Rhema Educação



A PROPOSTA DA INCLUSÃO ESCOLAR

Possibilitar oportunidades de aprendizagem e desenvolvimento para todas as pessoas, em um mesmo ambiente educacional inclusivo.





**QUANDO NOS
DEPARAMOS COM O
INGRESSO NA ESCOLA
DE UM ESTUDANTE
PAEE OU COM DE
TRANSTORNO
FUNCIONAL
ESPECÍFICO, MUITOS
QUESTIONAMENTOS
SÃO OBSERVADOS:**

Será que ele vai conseguir acompanhar a turma?

Vai compreender as aulas?

Como vou avaliá-lo?

E se ele não adquirir todas as competências necessárias para a sua certificação, o que fazer?



Luciana Carvalho
NEUROPSICOPEDAGOGA



Alguns estudantes, em razão de alguma necessidade educacional especial, apresentam dificuldades na aprendizagem e não se desenvolvem quando o acesso ao conhecimento ocorre por meio de um currículo padrão, preparado para uma classe homogênea. Nesse caso, é preciso pensar em estratégias para que sejam também sujeitos na construção do conhecimento.

O PEI é uma ação viabilizadora dessa prática, visto que é um planejamento de ações específicas para um determinado estudante, considerado em seu “patamar atual de habilidades, conhecimentos e desenvolvimento, idade cronológica, nível de escolarização já alcançado e objetivos educacionais desejados em curto, médio e longo prazo” (GLAT, VIANNA; REDIG, 2012, p. 84).

Por meio desse documento, é possível individualizar e personalizar os processos de ensino (MARIN et al, 2013), já que nele são registradas todas as ações necessárias para que o educando aprenda e se desenvolva.



O QUE É O PLANO EDUCACIONAL INDIVIDUALIZADO?

É um dos documentos mais importantes da inclusão escolar, pois, através dele, o aluno com transtorno de aprendizagem, deficiência, transtorno do espectro autista e altas habilidades/superdotação é avaliado, reavaliado e o planejamento é elaborado, com estratégias específicas, levando-se sempre em consideração as capacidades, habilidades, aptidões e respeitando suas limitações.



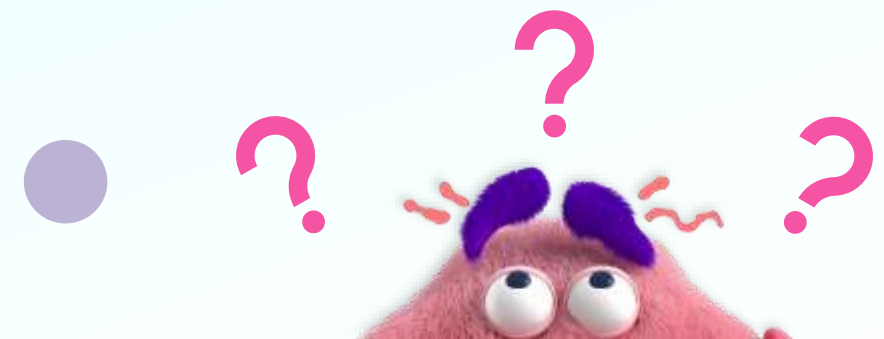
O PEI DEVE FAVORECER AO ALUNO A POSSIBILIDADE DE ACOMPANHAR O CONTEÚDO DA CLASSE.

Os alunos que possuem dificuldades de aprendizagem, muitas vezes não conseguem acompanhar algumas matérias, seja porque o material é apresentado de um modo que lhe é inacessível (por exemplo, os textos estão além da sua capacidade de leitura ou o ritmo das exposições e demonstrações é rápido demais para que eles possam acompanhar). Para evitar esses problemas, pode ser necessário modificar em certa medida as tarefas escolares dos estudantes com dificuldades no processamento das informações.





O QUE DEVE CONTER NO PEI?



ETAPAS IMPORTANTES PARA ELABORAÇÃO DO PEI.

1. Conhecer o aluno:

- ✓ sua história,
- ✓ seus gostos pessoais e assuntos prediletos,
- ✓ seus conhecimentos já adquiridos,
- ✓ suas dificuldades,
- ✓ o que ainda precisa aprender,
- ✓ sua comunicação oral, leitura e escrita,
- ✓ raciocínio lógico-matemático,
- ✓ conhecimentos em informática e tecnologia,
- ✓ o que é mais difícil ou mais fácil para ele na escola



ETAPAS IMPORTANTES PARA ELABORAÇÃO DO PEI.

2. Criar metas e objetivos:

- ✓ é necessário ter metas de curto, médio e longo prazo,
- ✓ avaliar a evolução e desenvolvimento da criança.

3. Manter um cronograma:

- ✓ é preciso definir como as metas serão cumpridas e qual será o prazo para isso.

4. Avaliação:

- ✓ para mensurar a evolução é necessário avaliar periodicamente as metas alcançadas.





QUEM ELABORA O PEI?





AVALIAÇÃO E REFORMULAÇÃO DO PEI



PONTOS IMPORTANTES

- Uma das características do PEI é a sua flexibilidade, já que ele é um documento sujeito a revisões e avaliações, sempre que necessário, para o bom desenvolvimento do aluno, “[...] tendo como característica ser um planejamento individualizado, sendo periodicamente revisado e avaliado” (MARIN et al, 2013, p. 41).
- A partir da avaliação se definirá pela continuidade ou alteração do planejamento.
- No momento em que é elaborado, deve-se estabelecer uma data para a sua avaliação, sendo ele revisado a cada bimestre, trimestre ou semestre, conforme avaliação de todos os alunos da escola.



PONTOS IMPORTANTES

- No entanto, caso os objetivos propostos não sejam alcançados, ou se o forem antes do prazo, há a necessidade de atualizá-los. Desse modo, o documento deve passar por modificações e ajustes antes da data prevista. Para tanto, é fundamental que o desenvolvimento do aluno seja continuamente monitorado.





Algumas questões devem ser consideradas e investigadas nos casos em que o aluno não tenha alcançado o desempenho previsto no PEI :



1. Houve alterações relativas ao estado psicológico ou físico do estudante?
2. Houve alterações significativas na casa do estudante ou na escola que possam interferir negativamente no desempenho do estudante?
3. Os objetivos eram alcançáveis pelo estudante?
4. As metas e os objetivos precisam ser divididos em etapas menores?
5. O estudante possui tempo disponível para os estudos?
6. O PEI foi elaborado conforme a realidade da escola e do estudante?



7. As estratégias e os materiais de apoio foram adequados às necessidades do estudante e contribuíram para a sua aprendizagem?
8. O estudante demonstra motivação para aprender?
9. O PEI foi implementado conforme previsto em seu planejamento?
10. Quais são as alterações que necessitam ser realizadas no documento?





- É necessário que seja elaborado de forma colaborativa;
- Observar quais as necessidades educacionais do aluno;
- Avaliar as áreas de conhecimento em que ele tem mais facilidade;
- Avaliar as áreas que tem mais dificuldade;
- Adequar o espaço físico e o currículo escolar;
- Definir o que é primordial ensinar;
- A forma de ensinar também é fundamental;
- Métodos e materiais adequados.

O QUE FAZER PARA QUE O PEI SEJA EFETIVO?



O QUE OBSERVAR PARA REGISTRAR NO RELATÓRIO INDIVIDUAL DO ALUNO.

O processo avaliativo é feito por intermédio dos registros considerados significativos no momento da realização das atividades propostas.



CONSIDERAÇÕES FINAIS



NOVAS TURMAS DE
PÓS
EAD E ONLINE AO VIVO

RHEMA
Educação

O caminho para
quem busca assumir
o protagonismo em
sua carreira

- Metodologias ativas
- Completa interação
- Certificado reconhecido pelo MEC
- Plataforma disponível 24h por dia

Maria Duarte de Costa
Mestra do Grupo RHEMA Educação

- O PEI não é a simples redução de conteúdo;
- Não é um documento sigiloso, portanto deve ser de livre acesso;
- É um documento de programação de ensino para o aluno;
- O monitor que acompanha a criança, dentro da sala de aula, deve conhecer e utilizar a ferramenta em seu trabalho diário;
- Deve ser elaborado dentro de uma estrutura prática e norteadora na tomada de decisões;
- Nada no PEI é fixo.



Siga nossas Redes Sociais



www.rhemaeducacao.com.br