

RHEMA
Educação 



GUIA PRÁTICO
para professor
COM ALUNO
TOD



SUMÁRIO

03 INTRODUÇÃO

09 ALGUMAS DICAS IMPORTANTES PARA INTERVIR EM SALA DE AULA

16 REFERÊNCIAS BIBLIOGRÁFICAS



INTRODUÇÃO

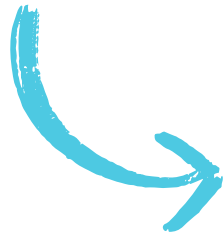
INTRODUÇÃO

As vezes nos deparamos com crianças que se opõem a tudo, que discutem por qualquer coisa, não assumem nenhum tipo de responsabilidades e costumam culpar os outros pelos seus erros, podem ter o **Transtorno Opositivo-Desafiador – TOD**.

Entre as características, estão:

- ▶ Perda com frequência da paciência.
- ▶ Discussões com adultos.
- ▶ Desafio.
- ▶ Hostilidade.
- ▶ Desafiadoras.
- ▶ Recusa de obedecer a regras ou solicitações.
- ▶ Implicância com as pessoas, responsabilizando-as por erros seus.
- ▶ Se aborrece com facilidade.
- ▶ Se sente enraivecido, fica agressivo, irritado, ressentido, rancoroso e tem ideias de vingança.
- ▶ Dificuldade em controlar seu temperamento, suas emoções.
- ▶ são teimosos, muito resistentes a ordens.
- ▶ Parecem testar os limites dos pais a todo tempo.

Estes sintomas ocorrem em vários ambientes, mas em sala de aula e em casa que ele se agrava. Esses comportamentos trazem prejuízos na vida social, na vida acadêmica e no cotidiano.



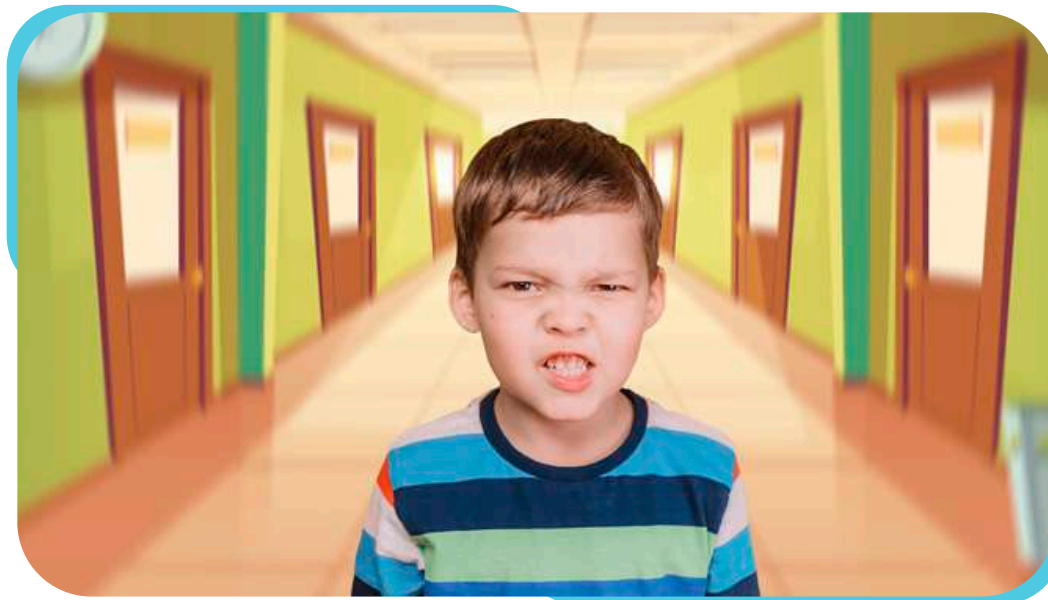
O diagnóstico é encontrado entre 2 a 16% das crianças em idade escolar, sendo mais frequente em meninos do que em meninas. (TEIXEIRA,2020)




Os primeiros sinais aparecem por volta dos 6 a 12 anos de idade. Em geral essas crianças apresentam baixa autoestima, são de poucos amigos, pois são rejeitados pelos colegas em sua maioria, por conta de seus comportamentos hostis, por violar regras em grupo, regras sociais. (TEIXEIRA, 2020).


Porém, alguns dos sinais e sintomas também podem ser perceptíveis antes ou depois dessa faixa etária. Os sinais podem piorar na fase adulta e se transformarem em um Transtorno de Conduta, que apresenta riscos mais graves como maus tratos a outras pessoas, a animais e envolvem um grande risco para o uso de entorpecentes.

Esse transtorno é diferente de uma simples birra. São comportamentos que apresentam sintomas severos, provocam prejuízos graves à vida acadêmica e social e interfere nos relacionamentos familiares.



Para Teixeira (2020), o transtorno pode ser dividido em distúrbios de comportamento **internalizante** e **externalizante**.

 **Internalizante** quando caracterizados por pessoas extremamente com tendência a isolamento, com queixas de dores, problemas corporais, ansiedade e sintomas depressivos.

 **Externalizante** quando se apresentam em pessoas que não gostam de seguir regras e agem com agressividade. Em 50% dos casos está associado ao TDAH. Após o DSM-5 Manual diagnóstico de transtornos mentais, o TOD passou a ser caracterizado como uma condição oriunda de problemas de autorregulação ou autocontrole emocional, frente as adversidades e imposições de autoridades ou regras estabelecidas.

Pessoas com TOD em geral podem apresentar até 3 comorbidades associadas, entre elas:

- A mais comum, TDAH
- O transtorno de conduta
- Transtorno de humor
- Transtorno bipolar
- Depressão infantil
- Transtorno de ansiedade generalizada
- Fobia social
- Como autores de bullying.

As causas do transtorno são multifatoriais:

- Fatores sociais
- Psicológicos
- Biológicos

O entendimento dos aspectos do transtorno é imprescindível para a aplicação de intervenções precoces, pois conforme os fatores de risco são mais e mais agregados, diminuem as chances de sucesso terapêutico.

ALGUMAS DICAS IMPORTANTES PARA INTERVIR EM SALA DE AULA

AGORA QUE VOCÊ CONHECE UM POUCO DO TRANSTORNO Opositor Desafiador, PREPARAMOS PARA VOCÊ PROFESSOR, ALGUMAS DICAS IMPORTANTES PARA INTERVIR EM SALA DE AULA

- 1 Elabore uma rotina em sala de aula e deixe fixada em lugar visível e acessível para todos os alunos.
- 2 Crie um ambiente seguro, positivo e ordenado, uma sala de aula organizada.
- 3 Procure colocar o aluno próximo a você, na organização da sala.



- 4 Elabore regras bem definidas para todos os alunos e deixe em um local de fácil acesso.
- 5 Observe e supervisione os comportamentos adequados de seu aluno e reforce com elogios.
- 6 Ajude a construir a autoestima do aluno.
- 7 Desenvolva um bom relacionamento entre você e seu alunos e entre ele e os demais, construindo um relacionamento positivo com todos.



- 8** Estimule debates, leituras, atividades, filmes que possam ser referencia como justiça, empatia, generosidade.
- 9** Não utilize voz agressiva e nem expresse sentimentos e opiniões negativas quando ele se comporta de forma errada, isso só piora a situação.
- 10** Fique atento (a) às necessidades de seu aluno, sejam elas emocionais ou pedagógicas.
- 11** Disciplinas mais difíceis, procure apresentar no início da aula.



- 12 Deixe um tempo maior para que ele possa realizar as atividades.
- 13 Elabore técnicas para organizar o estudo.
- 14 Seja um professor observador, de forma a intervir antes que o problema apareça.
- 15 Professor deve funcionar como um coaching. Isso significa supervisionar sempre, revisar regras e expectativas, observar e movimentar-se pela sala toda.



- 16 Observa o tempo de aprendizagem, de atividades, de modo a não desperdiçar tempo.
- 17 Utilize planejar sua aula pensando em seu aluno com TOD, da melhor forma que se possa aproveitar o ensino e aprender.
- 18 Elabore um mural de bom comportamento, com regras bem definidas em que todos os alunos possam participar.
- 19 Não tolere atos de bullying. Faça um trabalho com seus alunos sobre este tema.



- 20** Montar com os alunos a oficina das emoções. O professor pode trabalhar as emoções por meio de jogos de cartas em grupo, produção textual e oral, contação de histórias, com filmes e teatro.
- 21** Todas as vezes que a criança errar a atividade, não reforce o erro, mas encaminhe ela com toda alegria e empolgação, para que ele acerte, que ela quase conseguiu, que ela é capaz!
- 22** Utilize o Role Playing. É uma técnica que por meio do teatro, os alunos vivenciam questões problemáticas que ocorrem na vida real.



REFERÊNCIAS BIBLIOGRÁFICAS

TEIXEIRA, Dr. Gustavo. **O Reizinho Hiperativo:** Guia de treinamento para o transtorno de déficit de atenção/hiperatividade e transtorno Opositor desafiador. Rio de Janeiro: Best Seller, 2020.

_____. **O reizinho da casa:** Manual para pais de crianças opositivas, desafiadoras e desobedientes. Rio de Janeiro: Best Seller, 2019.

_____. **Manual dos transtornos escolares.** Entendendo os problemas de crianças e adolescentes na escola. Rio de Janeiro: Best Seller, 2014.

Gostou do
conteúdo?
Compartilhe!



Siga nossa Redes Sociais

